

## CECIDOMYIES DE CEYLAN DECRIRES.

Par J. J. KIEFFER, Doct. phil. nat. (Bitsch).

(Avec trois figures dans le texte.)

L'Indian Museum de Calcutta renferme environ une trentaine de Cécidomyies recueillies dans l'île de Ceylan. Ces insectes se rapportent à huit espèces nouvelles, dont deux deviennent le type d'un genre nouveau. Le présent travail, qui en donne la description, formera donc la première Contribution à la connaissance des Cécidomyies de l'île de Ceylan. Il est regrettable qu'aucune de ces espèces n'aient été obtenue d'éclosion et que leur genre de vie demeure inconnu.

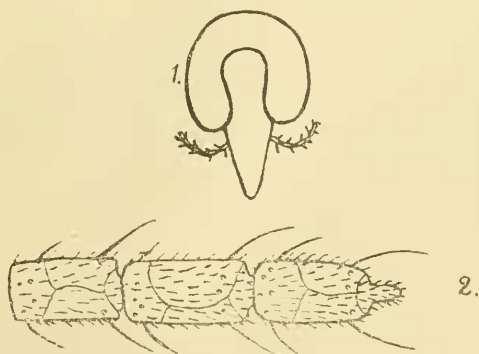
*Hallomyia*, g. n.

Ce genre, que je dédie à Monsieur le Major Hall, se rapproche du groupe des *Diplosariae*, par l'oviducte de la femelle, qui est muni de deux lamelles parallèles et allongées, mais en diffère par le nombre des articles antennaires qui est de  $2 + 13$ . Bouche longue et pointue, atteignant les deux tiers de la hauteur de la tête (Fig. 1). Palpes de 4 articles. Bord antérieur de l'aile sans écailles, cubitus aboutissant en arrière de la pointe alaire. Crochets tarsaux bifides, empodium court, pulvilles nuls, premier article tarsal court, le second à peu près égal au tibia.

## HALLOMYIA IRIS, sp. n.

Figs. 1 et 2.

♀ Roux jaune, deux premiers articles antennaires jaunâtres, flagellum brun noir, balanciers blanchâtres, pattes brun sombre. Bouche trois fois aussi longue que large à la base ; yeux largement confluent au vertex ; occiput avec de longs poils dressés. Articles

FIG. 1.—*Hallomyia iris*, g. et sp. n.—Tête vue de devant.FIG. 2.—*Hallomyia iris*, g. et sp. n.—Trois derniers articles antennaires.

du flagellum (Fig. 2) cylindriques, deux fois aussi longs que gros, à col transversal et presque nul, verticilles de poils peu réguliers, très courts, plus courts que la longueur des articles, filets arqués conformés comme chez *Perrisia* ; dernier article avec un prolongement

en forme de stylet pubescent, cylindrique et égalant le tiers de la longueur de l'article. Thorax mat, mesonotum à peu près glabre, avec deux rangées de poils pâles. Ailes poilues, paraissant faiblement bleuâtres étant vues par transparence, avec des taches jaunâtres et arrondies ; vue d'un certain côté, la surface paraît grise et les taches d'un bleu violacé intense et irrisé ; l'une de ces taches englobe le rameau inférieur de la nervure posticale ; une seconde est située entre la bifurcation de la posticale et le cubitus ; une troisième se trouve près de l'extrémité alaire, entre le cubitus et le rameau supérieur de la posticale ; en outre le lobe anal, et une fine bordure le long du radius, du cubitus et du rameau supérieur de la posticale sont de cette même couleur irrisée ; bord antérieur longuement poilu, interrompu à sa jonction avec le cubitus, qui est arqué, transversale bien marquée, oblique, située un peu distalement du milieu du radius, rameau supérieur de la posticale fortement relevé et arqué à sa base, l'inférieur presque perpendiculaire à la tige. Pattes grêles, couvertes de poils appliqués et presque en forme d'écaille, crochets grêles, le rameau inférieur d'un tiers plus court que le supérieur, empodium un peu plus court que la moitié des crochets. Oviducte non proéminent, lamelles deux fois aussi longues que larges, parsemées de soies. Taille : 1, 5 mm.—Peradeniya, le 17 mai (5 exemplaires).

CLINODIPLOSI CEYLANICUS, s. p.

Fig. 3.

♀ Roux fauve uniforme, flagellum brun noir, mesonotum avec trois bandes brunes et presque confluentes, séparées par deux rangées de poils blanchâtres. Yeux largement confluent au vertex. Palpes de quatre articles courts. Antennes de 2 + 12 articles, le premier article du flagellum est soudé au 2<sup>e</sup>, plus long que lui et faiblement rétréci au milieu, avec un col guère plus long

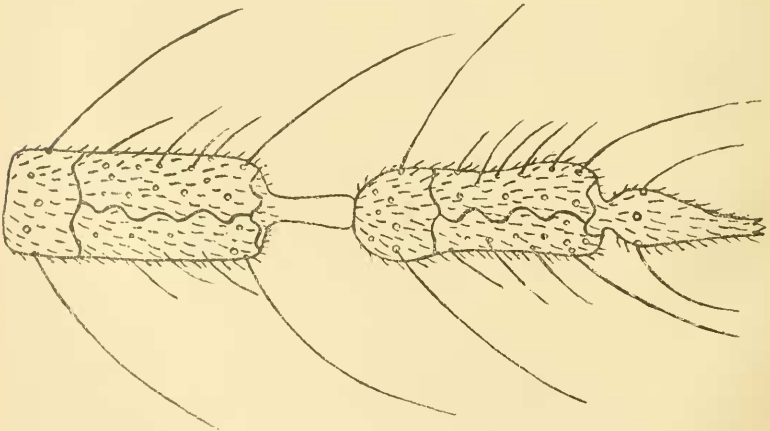


FIG. 3.—*Clinodiplosis ceylanicus*, sp. n.—Deux derniers articles antennaires.

que gros, les articles suivants sont cylindriques, presque trois fois aussi longs que gros, avec un col atteignant le tiers de leur longueur, d'abord  $1\frac{1}{2}$ , puis 2 et  $2\frac{1}{2}$  fois aussi long que gros, à l'article terminal le col est remplacé par un appendice imitant un petit article en ovale pointue et muni d'un verticille de poils (Fig. 3) ; les articles du flagellum ont deux verticilles peu réguliers formés par des poils

aussi longs qu'un article, le reste de leur surface porte des poils plus courts et disposés sans ordre ; les deux verticilles de filets arqués forment chacun seulement un filament annuliforme et sinueux, ils sont reliés l'un à l'autre par deux ou trois filaments longitudinaux et sinueux. Ailes à cubitus arqué, aboutissant en arrière de la pointe alaire, costale interrompue à cet endroit ; transversale bien marquée, oblique, située un peu distalement du milieu du radius ; rameau supérieur de la posticale très pâle, relevé fortement à sa base, l'inférieur perpendiculaire à la tige ; bord antérieur de l'aile poilu. Pattes poilues, crochets simples, un peu plus longs que l'empodium. Oviducte peu proéminent, pas plus long que gros, à lamelles parallèles, arrondies à l'extrémité, trois fois aussi longues que larges et parsemées de soies. Cette espèce est très voisine de *Clinodiplosis graminicola*, chez laquelle les deux rameaux de la posticale sont obliques dès leur origine. Taille : 3 mm.—Peradeniya (nombreux exemplaires).

#### *Plutodiplosis*, g. n.

Antennes du mâle comme chez *Bremia*. Ailes tachetées, cubitus aboutissant à la pointe alaire. Pattes couvertes d'écaillés denses, premier article tarsal court, crochets simples, un peu plus longs que l'empodium, pulvilles nuls.

#### PLUTODIPLOSIS MAGNIFICUS, sp. n.

♂ Noir mat, avec des poils longs, dressés et d'un brun noir ; antennes blanches, les deux premiers articles et la nodosité inférieure des articles du flagellum d'un noir brillant ; balanciers d'un jaune d'or ; un large anneau situé un peu au-dessus du milieu des fémurs postérieurs, dont il occupe environ un tiers, tous les genoux, un anneau près de la base des quatre tibias antérieurs, les deux tibias postérieurs sauf le quart proximal, le 2<sup>e</sup> article tarsal des quatre pattes antérieures sauf la base et un anneau un peu après leur milieu, 2<sup>e</sup> article des tarses postérieurs sauf la base, et à toutes les pattes, les articles tarsaux 3 et 4 sauf leur base, d'un beaujaune d'or et couverts d'écaillés de même couleur. Articles du flagellum composés de deux nodosités, dont l'inférieure est globuleuse et la supérieure ovoïdale, chacune est surmontée d'un col qui, aux premiers articles, est au moins aussi long que la nodosité et, aux articles suivants, plus long qu'elle ; chacune des deux nodosités est ornée d'un verticille de soies et d'un verticille de filets arqués et hyalins ; au côté interne, ces deux verticilles ont deux très longues soies et deux très longs filets arqués qui sont étalés à angle droit et 2-3 fois aussi longs que les soies ou filets du côté externe, lesquels sont dressés et non étalés, et atteignent le milieu de la nodosité suivante, entre les soies ou filets arqués internes et externes, les soies ou filets sont très courts ; la nodosité ovoïdale à en outre, à sa base, un verticille composé de filets arqués, réguliers, courts, ne dépassant pas l'extrémité de la nodosité. Ailes jaunes et couvertes de poils jaunes, avec sept taches noires couvertes de poils noirs ; la plus grande de ces taches a comme limite proximale la nervure transversale, comme limite supérieure le cubitus et atteint presque le bord inférieur de l'aile, à son extrémité distale, vis à vis de l'extrémité du radius, elle dépasse le cubitus et atteint le bord antérieur ; une 2<sup>e</sup> tache, très rapprochée de la grande, est perpendiculaire au pli alaire et va de là au bord inférieur de l'aile en traversant la bifurcation de la posticale ; une 3<sup>e</sup> tache, transversale, est située entre l'extrémité du radius et celle du cubitus et va

du bord antérieur au cubitus ; une 4<sup>e</sup> est située à l'extrémité de la cellule cubitale qu'elle ne dépasse pas ; deux autres se trouvent au bord postérieur, l'une, très petite, entre le cubitus et le rameau supérieur de la posticale, l'autre à l'extrémité du rameau supérieur de la posticale ; la 7<sup>e</sup> tache, un peu plus grande que la précédente, se trouve entre le cubitus et le milieu du rameau supérieur de la posticale ; bord antérieur de l'aile d'un jaune d'or, avec de longs poils jaunes et dressés, et trois taches noires correspondant à trois taches du disque, cubitus presque droit et aboutissant à la pointe alaire, transversale distante proximalelement du milieu du radius, rameau supérieur de la posticale fortement relevé à sa base, l'inférieur perpendiculaire à la tige. Ecailles des pattes presque linéaires, brièvement pétiolées, pointues à l'extrémité, striées longitudinalement. Pince à articles terminaux longs, très minces et presque filiformes. Taille : 1, 8 mm.—Peradeniya.

#### CHRYSODIPLOSI SQUAMATIPES, sp. n.

♂ Fauve ; mesonotum brun sombre et mat. Palpes assez longs. Flagellum brisé. Ailes densément velues et longuement ciliées, bord antérieur dépourvu de poils, mais couvert d'écailles noires, denses et appliquées jusqu'à sa jonction avec le cubitus, où il est interrompu ; cubitus un peu arqué, aboutissant à peine en arrière de la pointe alaire ; rameau antérieur de la posticale subdroit, continuant presque la direction de la tige, l'inférieur presque perpendiculaire à la tige ; transversale aboutissant au milieu du radius. Mesonotum avec deux rangées de poils clairs, lesquelles se touchent en arrière. Fémurs fauves, avec quelques longs poils dressés ; tibias, et tarses dépourvus de poils, couverts d'écailles noires, appliquées, denses, striées, brièvement pétiolées, arrondies à l'extrémité ; premier article tarsal court, crochets tarsaux assez gros, subdroits dans les deux tiers proximaux, arqués au tiers distal, simples, à peines plus longs que l'empodium. Abdomen à poils noirâtres et longs. Taille : 1, 5 mm.—Peradeniya, le 20 mai 1910. Chez le type de ce genre, qui habite les îles Séchelles, les crochets sont deux fois aussi longs que l'empodium.

#### LESTODIPLOSI CEYLANICUS, sp. n.

♀ D'un roux de chair ; flagellum brun, pattes brunâtres, base de l'abdomen avec une tache transparente noirâtre. Antennes de 2+12 articles, les articles du flagellum deux fois aussi longs que gros, rétrécis faiblement au milieu, à verticilles de poils étalés et un peu irréguliers, col au moins aussi long que l'article. Ailes subhyalines, avec des taches violacées et irisées, dont une grande est située sur la bifurcation de la posticale et s'arrête un peu avant la discoïdale, une autre près de la pointe alaire, entre la discoïdale et le rameau supérieur de la posticale, deux entre le cubitus et le bord antérieur, dont la proximale est située vis-à-vis de la bifurcation de la posticale, en outre un trait le long du lobe alaire et le long des deux rameaux de la posticale ; costale jaune, avec trois taches noires correspondant aux taches du disque, interrompue à sa jonction avec le cubitus, celui-ci presque droit et aboutissant à la pointe alaire, rameau supérieur de la posticale relevé à sa base, fortement arqué sur toute son étendue, rameau inférieur oblique. Pattes à longs poils, surtout les postérieures dont les poils sont 3 à 4 fois aussi longs que la grosseur des pattes. Taille : 1, 5 mm.—Peradeniya, le 26 mai, 1910.



## COPRODIPLOSIS (?) INCONSPICUUS, sp. n.

♀ Roux jaune ; flagellum brun, pattes pâles. Articles du flagellum cylindriques, deux fois aussi longs que gros, à col aussi long que l'article, verticilles de poils couvrant tout l'article, verticilles de filets arqués conformés comme chez les mâles, mais beaucoup plus courts, un filet arqué n'atteignant que le tiers de la longueur du col ; 12<sup>e</sup> article avec un stylet pubescent, mince, égalant la moitié de la longueur de l'article. Ailes longuement poilues, cubitus arqué, aboutissant en arrière de la pointe alaire, les deux rameaux de la posticale obliques. Pattes poilues, crochets petits, simples, sans empodium distinct. Oviducte non proéminent, lamelles allongées, un peu courbées en arc par en bas. Taille : 1, 2 mm.—Peradeniya, en mai (5 exemplaires).

## EPIDOSIS CEYLANICUS, sp. n.

♀ Roux jaune ; flagellum brun noir. Antennes composées de 2 + 11 articles, pas plus longues que la tête et le thorax réunis, premier article du flagellum plus de deux fois aussi long que gros, non soudé au 2<sup>e</sup>, qui est deux fois aussi long que gros, les suivants de moitié plus longs que gros, sans col distinct, le dernier presque cônique ; verticilles de poils courts, guère plus longs que l'article, verticilles de filaments conformés comme chez *Perrisia*. Ailes longuement poilues et longuement ciliées, cubitus bifurqué proximatement, les deux rameaux également écartés, l'inférieur un peu sinueux, atteignant la base de la posticale, le supérieur court, atteignant le radius, partie distale du cubitus très arquée, aboutissant en arrière de la pointe alaire, les deux rameaux de la posticale obliques, le supérieur deux fois aussi long que l'inférieur. Pattes poilues, crochets tarsaux grêles, simples, sans empodium distinct. Abdomen conique, aussi gros que le thorax, de moitié plus long que le reste du corps, sans longs poils ; segment anal petit, avec deux lamelles très petites. Taille : 2 mm.—Peradeniya.

## LESTREMIA CEYLANICA, sp. n.

♀ Jaune rougeâtre ; flagellum brun noir. Antennes de 2 + 9 articles, les articles du flagellum sans col, cylindriques, de moitié plus longs que gros, le dernier un peu aminci distalement ; verticilles de poils peu distincts, pas plus longs que l'article. Ailes hyalines, poilues, cubitus rapproché du bord, dépassant notablement le milieu de l'aile, mais n'atteignant pas les deux tiers, 4 à 5 fois plus long que la partie distale du radius ; la discoïdale sort de la base de la posticale, est peu marquée sauf la partie proximale qui est aussi grosse que le cubitus, tige de la fourche sinueuse, bifurcation également distante de l'extrémité du radius et de l'extrémité du cubitus, ses deux rameaux peu divergents, formant une cellule 4 fois aussi longue que large ; transversale courte et oblique ; base du cubitus presque ponctiforme, posticale simple, faiblement marquée, à peu près droite ; anale arquée fortement, aussi grosse que le cubitus. Pattes peu longues, tibia postérieur deux fois aussi long que les deux premiers articles tarsaux, 4<sup>e</sup> article de tous les tarsi non grossi, un peu plus court que le 5<sup>e</sup>. Abdomen faiblement poilu ; lamelles bi-articulées, 2<sup>e</sup> article subcirculaire ou en ovale courte. Taille : 1, 5 mm.—Oeuf blanc, allongé, subcylindrique.—Peradeniya, capturé la nuit, à la lumière, le 13 mai, 1910.